

かわさきじゅさんがくえん さいへんせいびけいかく
川崎授産学園の再編整備計画について

Part 1

とうがくえん しゃいふくしほうじん せいのうし さん だいごう れいわ ねん がつはつこう とうがくえん
当学園が所属する社会福祉法人セイワの広報紙「燦セイワ」第37号(令和3年2月発行)に当学園の
さいへんせいびけいこう とくしゅう けんじてん がいよう さん きさい とお
再編整備事業の特集が組まれました。現時点での概要は「燦セイワ」に記載の通りです(「燦セイワ」
はセイワのホームページでダウンロードできますし、学園にも紙媒体が少しですが置いてあります)。
きんりんじゆうみん ほごしゃなど みなさまがた けんせつ ひつよう ほうてき てじゆん そ せつめいかいとう かいさい しょうさい
近隣住民、保護者等の皆様方には、建設に必要な法的な手順に沿って説明会等を開催し、より詳細
なご説明をさせていただき所存ですので、その時までしばらくお待ち願えればと存じます。ここで
は、「燦セイワ」上では紙面の関係上カットせざるを得なかった点を中心に再掲載させていただきます。



こんかい さいへんせいびけいかく かわさきし たい へいせい ねん かわさきじゅさん
今回の再編整備計画については、川崎市に対し、平成23年から「川崎授産
がくえん たてか ようほうしよ ど たんしよ
学園の建替えをめざして(要望書)」を2度にわたり提出したことを端緒と
します。

ようほうしよ みらい は じゅさんがくえん しょうらいこうそう けいかくあん とうし こうそう
要望書には、『未来に羽ばたく授産学園～将来構想～』なる計画案があり、当時の構想には、

- ・建物の老朽化、利用者の住環境の狭隘化、耐震強度等の問題を解消するために、川崎授産

がくえん ぜんめんたてか
学園の全面建替え

- ・医療技術の進歩等で高齢期から高齢期の障害者が多くなったことにより、介護老人福祉施設
(特別養護老人ホーム)に匹敵する日常生活動作(ADL)支援が必要となってきた現状にもか
かわらず、高齢者施設への移行は難しいという実情も踏まえ、超高齢化を見据えた医療依存度
の高い障害者を対象とした高齢者福祉施設の整備

- ・地域子育て支援と待機児の解消として、送迎用駐車場を備えたうえで、待機率の高い0歳～
2歳児の積極的受け入れと、長時間延長保育及び休日保育並びに一時保育を行うことによ
り地域への定着化を推進すべく保育施設の整備

が構想されており、障害者支援施設に加え高齢者福祉施設並びに保育施設を運営することによ
り、地域交流の一角を担う川崎市北部における総合福祉エリアの拠点施設としての中核をなすべ
き施設に再編し、生涯学習の一環として地域福祉のさらなる発展に寄与するとの構想が示されて
いました。

その後、高齢者福祉施設の構想は市内の特別養護老人ホームの老朽化問題と結びつくこととなり、
また保育施設の整備は、セイワの保育事業参入のきっかけとなりました。またこの間には障害者
福祉分野でも、相談支援センターの受託、特別支援学校卒業生対策としての支援施設みやうちの
分室受け入れ、もえぎの丘の整備など社会福祉法人として川崎市の福祉施策に積極的に取り組みま
した。

これらの取り組みの結果、川崎授産学園の建替えについては、平成30年度からの「川崎市高齢者・
障害児者福祉施設再編整備基本計画・第一次実施計画」に位置付けられることとなり、二年越し
の庁内合意ののち令和2年度に予算措置されました。その後、令和2年5月には資格審査を受け、設置
運営法人として認められ、悲願でもあった再編整備計画が実現することとなりました。

つばき寮（施設入所）

つばき寮（施設入所）

特集1

クリスマス会 サンタさんからプレゼント！！



今年のクリスマス会は、コロナ感染症予防のため、「つばき」「つつじ」別々に・・・保護者の皆様、ボランティアの皆様を招待できず、少し寂しいクリスマス会となりましたが、でもでも・・・サンタさんが来てくれて、みんな大喜び！プレゼントをもらって最高の笑顔がこぼれましたよ！！

つばきの会（保護者会）様より、ケーキの差し入れが届きました！



コロナに負けず元気を出して！！と・・・保護者の皆様からケーキの差し入れが届きました。みんなの美味しい笑顔が広がりました・・・これからも頑張るぞ～！！

特集2



特集3

つばき寮 2階フロア 『ボウリング大会』 開催！！

土曜日の午後のひととき・・・つばき寮 2階フロアでは『ボウリング大会』で盛り上がりました！！
優勝者には・・・優勝トロフィー
そして、参加賞のお菓子が楽しみです！



ボウリング大会のお知らせ

日時: 2月27日(土) 14:00～

会場: つばき寮 2階フロア

参加費: 無料

優勝者にはトロフィーを贈ります。

参加賞のお菓子をプレゼントします。

参加賞のお菓子



コロナ感染の脅威は続いています。引き続き手洗い・消毒・マスク着用など感染症対策をしっかりと行っていきたいと思っております。



ねん つか
1年お疲れさまでした!

おいしい 料理
美味しい料理で忘年会!



コロナ禍において、皆さんが楽しみにされているイベントの多くが中止になってしまいました。やっと実施できた忘年会はよみうりランドの「天安」店側と感染症対策について協議しながらの実施となりました。「久しぶりにみんなと会えた〜!」笑顔あふれる食事会になりました。



へいじつ まいにち かい
平日は毎日2回
じっしつ ぼうねんかい けんおん
休日は3回の検温



検温

オートディスペンサーの導入で利用者も積極的に



しっかりと洗えているか
丁寧なレクチャー



手洗い

共用場所は定時換気
クレベリンを設置



消毒



外出時は必ず着用
不織布マスクを使用



マスク



グループホームでは
こんな対策をしています



換気



つつじ工房

就労継続支援

しゅうろうけいぞくしえん

しゅうろうけいぞくしえん

しゅうろうけいぞくしえんびーがた
就労継続支援B型では、ひびさまざましごと
(作業)に取り組み、がんばるんば
頑張ってるよー。



ご利用者：荒井さん

しせつがいしゅうろう 施設外就労

ちいき
地域でいきいきと～♪

ほちせいそう ☆墓地清掃☆



☆かわるんパーク清掃☆



施設の外に出て仕事
しています。聖澤寺
や津田山霊園で見か
けた際には、気軽に
声を掛けて下さい。

せいかさぎょう 製菓作業

シフォンケーキ

クッキー、ジャム

作ってます。



じゅたくさぎょう 受託作業

ふうにゅう ふうかん
☆封入・封緘



うけたしごとはコツコツと～♪

行或や企業から依頼
された仕事に取り組ん
でいます。細かい作業
も多く、集中して取
り組んでいます。

☆リサイクルハンガー仕分け作業



のうさぎょう かんきょうせいびさぎょう 農作業・環境整備作業

敷地内の畑で野菜の栽培や果樹の育成、草取りや雑木の

剪定、落ち葉掃きや清掃など、施設内でも頑張っています。



ご利用者：宝置さん

きっささぎょう 喫茶作業

気持ちの良い

接客対応を心

かけています。



びー
がた



はじ
初めてのことばかりでした！



かんぼうかい スクリーン観望会

ねん がつ か ど
2020年10月3日（土）

コロナ禍の中で行われた天体観望会！
感染予防に細心の注意を払い、この時期
ならではのやりかたで開催されました。
「天体ドームでの観望はなし、望遠鏡
はのぞかない、予約制」ということで
望遠鏡の映像をスクリーンに映し出す
方法で、天体観望を少人数で楽しみまし
た。



市民交流事業

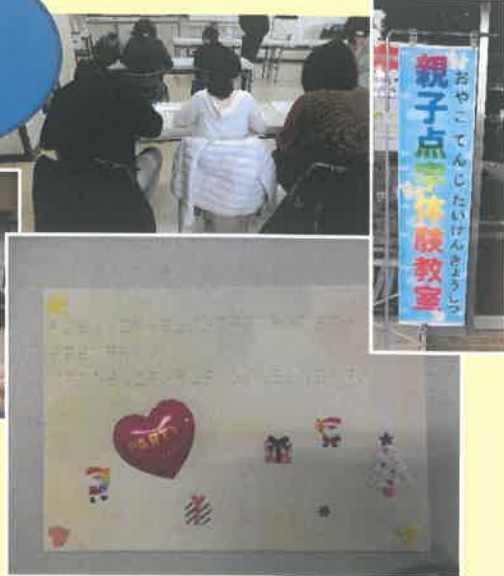
しみんこうりゅうじぎょう

おやかてんじたいけんきょうしつ 親子点字体験教室

ねん がつ にち ど
2020年12月12日（土）

今年度初企画、親子点字体験教室
が、小人数で、1時間半という短
い時間設定で、感染症対策をしながら
開催されました。
自分の好きな文章を点字器で打ち
込み、世界で一つだけのカワイイカ
ードを作りました。
親子での体験教室ということで、と
てもほのほのとした、温かいイベン
トになりました。

楽しかった
です。



福祉啓発促進事業

ふくしけいはつそくしんじぎょう

だいせいこう
大成功でした

ふくしこうえんかい 福祉講演会

ねん がつ にち ど
2021年3月13日（土）

初めてつくしの令和2年度ということで、アズ直子氏に
よる、初オンライン講演会を開催し45名の方が参加し
ていただきました。

初めての、オンライン開催ということで、うまくいか
とても不安な気持ちで迎えた当日。天候が非常に悪く、
あめかぜ インターネットが時々不安定な
状況になりドキドキしましたが、何とか最後まで持ち
こたえ、無事に開催することができました。
なかなか聴くことのできない当事者の生の声を聴くこ
とができ、とても勉強になる講演会でした。



相談支援センター

いりょうけいさうだんいん 医療系相談員について

川崎市には現在基幹相談支援センターが各区にあり、4人の相談支援専門員の単に1人医療系相談員がいます。区によって異なる職種の医療系相談員がいて、皆もともと病院やクリニックなど医療機関で働くための技術や知識を身に付けてきた専門職です。職種によって持っている技術・知識が異なります。医療系相談員は他の相談支援専門員と同じように相談業務を行うと同時に、専門知識を活用して病院等の医療機関の方と連携したり、他の相談員へのアドバイス等、より良い支援が行き渡るようにお仕事をさせていただいています。

他区には看護師、作業療法士、保健師がいますが、川崎授産学園所属のあさお基幹相談支援センターには、心理職（臨床心理士で公認心理師）がいます。今回は、あまり知られていない心理職の役割についてご紹介したいと想います。

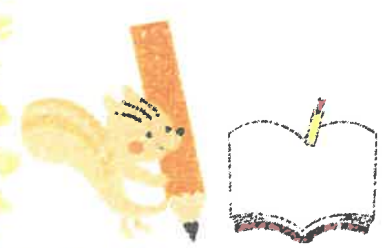
心理職はすべての人間を対象としており、厳しい訓練で人間の言動から心の動きを汲み取って言語化する技術を習得した専門職です。そして①面接の専門職としての役割、②様々な情報や面接から、その人となりを見立てる専門職（アセスメントのプロ）としての役割、③心理的地域援助（コンサルテーション）の専門職としての役割、④研究者としての役割、という4つの役割を持っています。

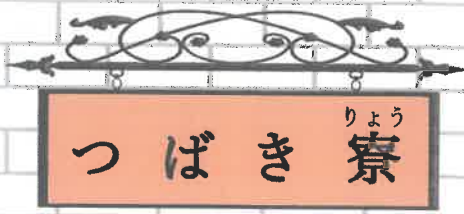
少し堅苦しく感じたかもしれませんが、「相談に来られた方が自分の心と上手につき合えるように一緒に考える専門職」というと伝わるかもしれません。つまり、頭の中で雑然としていることや、心の甲の言葉にならないことを合理的に表現できるように、その人に合った方法で整理するお手伝いをします。

相談支援専門員としての心理職は面接技術・アセスメント技術を活かして、困っているのに言葉にできない方々の気持ちを引き出していきます。そして、マネジメント技術も活用して社会資源をご紹介したり、困り感の中から見えてくる本質的な課題を見つけて発信し、よりよい地域づくりを目指して今後も活動していきます。



3月13日(土)に、相談支援センター主催でセイワ障害施設の相談支援従事者向けに研修を行いました。





「ありがとうございました。」

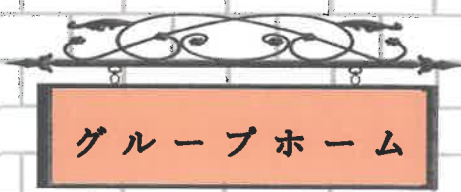
つばき寮 施設長 中島達也

金程經由よみうりランド行の千代ヶ丘小学校でバスを降り、今日も学園へ向かいます。寒かった冬から朝日が少し暖かく感じられるころ、小学校の脇を通り急な階段を上り、息が上がりながらも・今日は何回だろうと数を数えるのが楽しみでした。最高は16回でした。千代ヶ丘小のバス停から学園の門をくぐるまでの数分間に、「ホーホケキョ」と聞こえる回数です。今日は5回、少ないなあ。あと1回鳴くと新記録なのに・などと、たあいもないことを考えていると、鶯の聲が響く緑あふれる学園へ到着、今日も一日が始まります。

この度、私事ですが4月より学園を離れ、川崎区にある高齢者施設へ異動となりました。新卒のご利用者さんとともにドキドキで参加した体育館での歓迎会が、昨日のここのように感じられます。あれから7年、裏山での樹木伐採作業や一斉草刈り、納涼祭やクリスマス会、郊外への散策や食事会、夏の防災キャンプなどなど、数えきれないほどの思い出ができました。

行き届かなかったことも多かったと思います。ご利用者様、保護者様、ボランティアの皆様、そして職員の皆様に支えていただきましたことに心より感謝を申し上げます。ありがとうございました。

川崎授産学園は建て替えという、未来に向かって大きな目標があります。是非、みんなで力を合わせて頑張ってください。私も学園でいただいた優しさをもって、頑張っていきたいと思っています。皆様の益々のご健勝をお祈り申し上げますとともに、またお会いできる時を楽しみにしています。本当にお世話になりました。



「20年間の思い出」

グループホーム世話人 山形ヨシ子

3月31日をもって退職となりました。

20年間本当にお世話になり、有り難うございました。私も初めてグループホームに入って何も分からず戸惑いがありましたが、皆さんの温かいアドバイス、助言などを頂き、接する事で利用者様の気持ちなどを受けとめられました。

旅行、行事など沢山の思い出ができ、楽しく過ごすことができました。グループホームに携わってやってきた事は私の財産です。皆さんに出会えて本当に心から感謝しています。

これからも、健康で明るく楽しい生活を送ってください。

異動・退職職員挨拶

いどう たいしよくしよくいんあいさつ

新人職員紹介

しんじんしょくいんしょうかい

つばき寮 りょう

せいかつしえんいん
生活支援員
すずきひろこ
鈴木博子さん



せいかつしえんいん
生活支援員
あまき
オマリ晶子さん



せいかつしえんいん
生活支援員
つちやみおこ
土屋美緒子さん



せいかつしえんいん
生活支援員
さくらいともき
櫻井智紀さん



編集後記

桜が咲き、ほっこりと暖かい日が続き、肩の力が緩んできましたね。緊急事態宣言が解除されましたが、気持ちには緩めずに引き続きひとりひとりが感染予防に努めていきましょう。

こうぼう つつじ工房

せいかつしえんいん
生活支援員
しろはらみえこ
城原三恵子さん

